

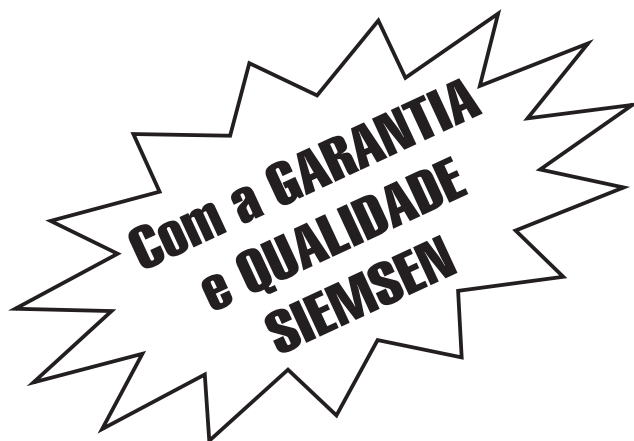
EXTRATOR DE SUCOS

MODELO



POLI, O PREÇO ALIADO A QUALIDADE.

ES



METALÚRGICA SIEMSEN LTDA.
MÁQUINAS E EQUIPAMENTOS PARA COZINHAS INDUSTRIAIS

Rua: Anita Garibaldi, 262 - Bairro: São Luiz - Brusque - Santa Catarina - Brasil - CEP: 88351-410 - CP: 52

CNPJ: 82.983.032/0001-19 - IE: 250.064.537

Fone: +55 (0xx)47 255 2000 - Fax: +55 (0xx)47 255 2020

<http://www.siemsen.com.br> - e-mail: comercial@siemsen.com.br

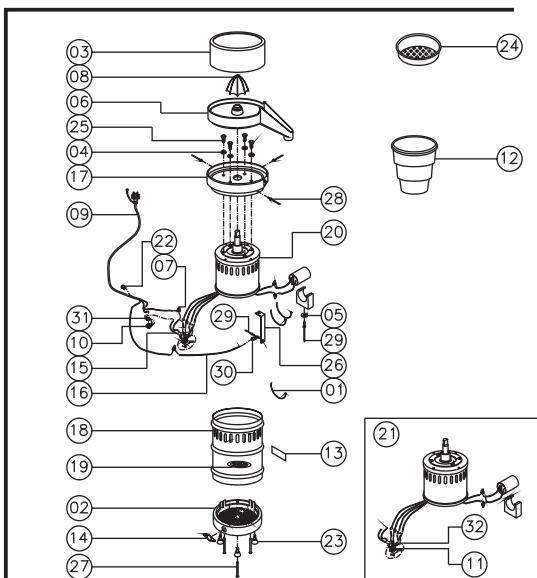
EXTRATOR DE SUCOS MODELO - ES

Detalhes Técnicos

Tabela Técnica

| Características | Unidade | ES |
|---------------------|---------|-------------|
| Tensão | [V] | 110/220 |
| Frequência | [Hz] | 50 ou 60(*) |
| Potência | [CV] | 0,25 |
| Consumo | [kW/h] | 0,20 |
| Altura | [mm] | 340 |
| Largura | [mm] | 210 |
| Profundidade | [mm] | 210 |
| Peso Líquido | [kg] | 8,5 |
| Peso Bruto | [kg] | 10,5 |
| Laranjas por Minuto | [x-x] | 15 |

* A frequência será única, de acordo com o motor que a máquina estiver equipada.



Componentes de Reposição

| Nº | Código | Descrição do Componente |
|----|---------|---------------------------|
| 01 | 04203.0 | ABRACADEIRA T-18R-PEQUENA |
| 02 | 12731.0 | ARO DA BASE - TAR/LAR |
| 03 | 15886.0 | ARO DA CAMARA - ES |
| 04 | 00269.0 | ARR L 1/4"INOX |
| 05 | 00100.7 | ARR L 1/4x1,6 ZB |
| 06 | 00386.7 | CAMARA DE LIQUIDO (P) |
| 07 | 02031.1 | CAPINHA DE NYLON CN-4472 |
| 08 | 08162.0 | CASTANHA GRANDE SEMI-CIR. |
| 09 | 04673.6 | CB.3x0,75mm2C/PG90S2PR1FT |
| 10 | 10116.8 | CHAVE 16123 M2FT4FE3B 10A |
| 11 | 12769.8 | CHAVE HH-201 M1GG3GS1Q |
| 12 | 00392.1 | COPO (P) |
| 13 | 15501.2 | ETIQ.IDENTIF.MOTOR/RESIST |
| 14 | 10491.4 | ETIQUETA LIGA/DESLIGA |
| 15 | 05193.4 | FIO LIGACAO CHAVE 110/220 |
| 16 | 15658.2 | FIO LIGACAO FIO TERRA |
| 17 | 10820.0 | FLANGE SUP.MOTOR |
| 18 | 15798.8 | GABINETE - LS |
| 19 | 14720.6 | LOGOTIPO POLI |
| 20 | 15890.9 | MOTOR 0,25CV 60Hz EBERLE |
| 21 | 15892.5 | MOTOR COMPL. 0,25CV 60HZ |
| 22 | 00124.4 | PASSADOR FIO MOLDE 092223 |
| 23 | 15144.0 | PE DE PVC RIGIDO |
| 24 | 00391.3 | PENEIRA MOLDE 084735 (P) |
| 25 | 03988.8 | PFS M6x16 DIN 933 ZB |
| 26 | 12604.7 | PROTECAO FIO ELETR. ESB |
| 27 | 13448.1 | REB.AL.C/C.CH.3/16"x1.5/8 |
| 28 | 00220.8 | REBITE PRESSAO AD-440-S |
| 29 | 00504.5 | REBITE PRESSAO AD-650-S |
| 30 | 03283.2 | TERM. PRE-ISOL. AN-2434 |
| 31 | 02949.1 | TERMINAL PRE-ISOL.NA-4503 |
| 32 | 09534.6 | TUBO TERMO ENCOL.1/4x20mm |

Instruções de Uso

- 1 - Leia a Tabela Técnica.
- 2 - A tensão selecionada na máquina, deverá ser a mesma tensão da Rede Elétrica. Ligue sempre o fio terra da máquina. Para trocar a Voltagem da máquina, na parte inferior da mesma existe uma chave seletora de voltagem, mude se necessário.
- 3 - Nunca faça limpeza ou qualquer tipo de manutenção com a máquina conectada à rede elétrica. Para sua maior segurança, retire o plug da tomada.
- 4 - Nunca mexa na máquina com mãos, sapatos ou roupas molhadas.
- 5 - Nunca introduza na máquina alimentos ou objetos estranhos que não possam ser processados devido a sua dureza e a sua natureza respectivamente.
- 6 - Coloque a Máquina numa superfície estável.
- 7 - Ligue a Máquina.
- 8 - Direcione a parte da polpa do produto já cortado contra a Castanha Nº 08 pressionando-o levemente para baixo e consequentemente o líquido escorrerá no Copo Nº12 sendo coado previamente pela Peneira Nº 24.

PRECAUÇÕES DE SEGURANÇA

As precauções de segurança foram elaboradas para orientar e instruir adequadamente os usuários das máquinas e aqueles que serão responsáveis pela sua manutenção. A máquina só deverá ser entregue ao usuário em boas condições de uso, sendo que este deve ser orientado quanto ao uso operacional e a segurança da máquina pelo Revendedor, razão porque, o usuário somente deve utilizar a máquina após o conhecimento completo dos cuidados que devem ser tomados. LENDO ATENTAMENTE AS OBSERVAÇÕES E AS INSTRUÇÕES DE USO.

PRÁTICAS BÁSICAS DE OPERAÇÃO

1. PERIGOS Algumas partes do acionamento elétrico, apresentam pontos ou terminais com a presença de voltagens elevadas. Estes quando tocados, podem ocasionar graves choques elétricos ou até a morte do usuário. Nunca mexa em um comando manual (botões, teclas, chaves elétricas, e.t.c.), com as mãos, sapatos ou roupas molhadas. A não observância dessa recomendação, também poderá provocar choque elétrico ou até a morte do usuário.

2. ADVERTÊNCIA A alocação da chave Liga-Desliga deve ser bem conhecida, para que possa ser acionada a qualquer momento sem necessidade de procurá-la. Antes de qualquer tipo de manutenção, desligue fisicamente a máquina da rede elétrica. Proporcione espaço de trabalho suficiente para evitar quedas perigosas. Água ou Óleo poderão tornar o piso escorregadio e perigoso. Para evitar acidentes, o piso deve estar seco e limpo. Antes de acionar qualquer comando manual (botões, teclas, chaves elétricas, alavancas, e.t.c.), verifique sempre se o comando esta correto, e em caso de dúvida consulte as INSTRUÇÕES DE USO. Nunca toque ou acione em um comando (botões, teclas, chaves elétricas, alavancas, e.t.c.), por acaso. Se um trabalho tiver que ser feito por duas ou mais pessoas, sinais de coordenação devem ser dados a cada etapa da operação. A etapa seguinte não deve ser iniciada a menos que um sinal seja dado e respondido.

3. AVISOS No caso de falta de energia elétrica, desligue imediatamente a CHAVE LIGA-DESLIGA. Use óleos lubrificantes e graxas recomendadas ou equivalentes. Evite choques mecânicos, uma vez que poderão causar falhas ou mau funcionamento. NÃO ALTERE as características iniciais da máquina. NÃO SUJE, RASPE OU RETIRE QUALQUER PLAQUETA DE AVISO. Caso ela esteja ilegível ou perdida, solicite outra plaqueta.

LEIA ATENTA E CUIDADOSAMENTE AS PLAQUETAS DE SEGURANÇA CONTIDAS NA MÁQUINA. AS INSTRUÇÕES DE USO E A TABELA TÉCNICA, CONTIDAS NOS PAPÉIS QUE ACOMPANHAM A MÁQUINA.

CUIDADOS E OBSERVAÇÕES ANTES DE LIGAR A MÁQUINA

1. PERIGO Leia atenta e cuidadosamente as INSTRUÇÕES DE USO, antes de ligar a máquina. Certifique-se que entendeu corretamente todas as informações. Em caso de dúvidas, consulte o seu superior ou distribuidor SIEMSEN mais próximo.

2. AVISOS Cabo, cordão ou fio elétrico cuja isolamento esteja danificada, pode produzir fuga de corrente elétrica e provocar choques elétricos. Antes de usá-los verifique suas condições.

3. CUIDADOS Certifique-se que as instruções de uso estejam completamente entendidas. Cada função e procedimento de operação e manutenção devem estar inteiramente claros. O acionamento de um comando manual (botão, tecla, chave elétrica, alavanca, e.t.c.), devem ser feitos sempre que se tenha certeza de que se trata do comando correto.

1. AVISO O cabo de energia elétrica, a partir da alimentação do local até os bornes de ligação da máquina, devem ter seção suficiente para suportar a potência elétrica consumida. Os cabos elétricos que ficam no solo ou junto à máquina, precisam ser protegidos, para evitar curto-circuito. Os reservatórios de óleo devem ser abastecidos até os níveis indicados. Verifique e adicione óleo se necessário.

2. CUIDADOS Ao verificar a tensão da(s) correa(s) / corrente(s) **NÃO COLOQUE OS DEDOS ENTRE A CORREIA / CORRENTE / E A POLIA / ENGRENAGEM.**

1. AVISO Verifique o(s) motor(es) e as partes deslizantes quanto a ruídos anormais. **INSPEÇÃO DE ROTINA** Verifique a tensão da(s) correa(s) / corrente(s) e substitua o jogo, caso alguma correa / corrente ou polia / engrenagem apresentem desgaste. Ao verificar a tensão da(s) correa(s) / corrente(s), **NÃO COLOQUE OS DEDOS ENTRE A CORREIA / CORRENTE E A POLIA / ENGRENAGEM.** Verifique as proteções e os dispositivos de segurança para que funcionem adequadamente.

2. CUIDADOS Não trabalhe com cabelos compridos, que possam tocar qualquer parte da máquina. Amarre-os para cima e para trás. Somente usuários treinados e qualificados podem operar a máquina. Nunca toque com as mãos ou de qualquer outra maneira, partes girantes da máquina.

OPERAÇÃO - APÓS TERMINAR O TRABALHO

Sempre limpe a máquina, para tanto **DESLIGUE-A FISICAMENTE DA TOMADA.**

Nunca limpe a máquina antes de sua **PARADA COMPLETA.**

Recoloque todos os componentes da máquina em seus lugares.

Verifique os níveis de óleo.

Verifique a tensão da(s) correa(s) / corrente(s), **NÃO COLOQUE OS DEDOS ENTRE A CORREIA / CORRENTE E POLIA / ENGRENAGEM.**

OPERAÇÃO DE MANUTENÇÃO

1. PERIGOS Com a máquina ligada, qualquer operação de manutenção é perigosa. **DESLIGUE-A FISICAMENTE DA REDE ELÉTRICA, DURANTE TODA A OPERAÇÃO DE MANUTENÇÃO.**

2. AVISOS A manutenção elétrica deve ser feita por pessoas devidamente qualificadas para realizar o trabalho, bem como a manutenção mecânica. A pessoa encarregada pela manutenção deve certificar-se de que a máquina trabalha sob **CONDIÇÕES TOTAIS DE SEGURANÇA.**

METALÚRGICA SIEMSEN LTDA.
Fone: +55 0XX(47) 255-2000 / Fax: +55 0XX(47) 255-2020
Rua: Anita Garibaldi, 262 - São Luiz - CP 52
88351-410 - Brusque - Santa Catarina - Brasil

A empresa reserva o direito de modificar a máquina e suas características sem aviso prévio em data posterior à edição deste folheto.