



MINI SERRA-FITA PARA OSSOS INOX, DE MESA, COM EMPURRADOR,
REGULADOR DE CORTE, LÂMINA 1.740 mm

MODELOS

SB
SBL

69629.2 - PORTUGUÊS
Data de Revisão:01/09/2023
Metalúrgica Skymesen Ltda.
Rodovia Ivo Silveira 9525
Volta Grande
88355-202 Brusque/SC/Brasil
www.skymesen.com - Fone: +55 47 3211 6000
CNPJ: 82.983.032/0001-19 - IE 250.064.537

SUMÁRIO

1. INTRODUÇÃO	2
1.1 Segurança	2
2. COMPONENTES PRINCIPAIS E CARACTERÍSTICAS TÉCNICAS.....	2
3. INSTALAÇÃO E PRÉ-OPERAÇÃO	3
3.1 Posicionamento	3
3.2 Instalação Elétrica.....	3
3.3 Pré-Operação.....	3
4. OPERAÇÃO	3
4.1 Acionamento	3
4.2 Procedimentos para Operação	3
4.3 Sistema de Segurança	4
5. LIMPEZA	4
6. NORMAS OBSERVADAS.....	5
7. MANUTENÇÃO	5
8. SOLUÇÃO DE PROBLEMAS.....	5
9. DIAGRAMAS ELÉTRICOS.....	6

Este produto foi desenvolvido para o uso em cozinhas comerciais. É utilizado, por exemplo, em restaurantes, cantinas, hospitais, padarias e açougues e similares.

O uso deste equipamento não é recomendado quando:

- O processo de produção seja de forma contínua em escala industrial;
- O local de trabalho seja um ambiente com atmosfera corrosiva, explosiva, contaminada com vapor, poeira ou gás.

1.1 Segurança

As instruções a seguir devem ser seguidas para evitar acidentes:

1.1.1 Nunca utilize este equipamento com roupas ou pés molhados e em superfície úmida ou molhada, tampouco mergulhe-o em água ou outro líquido, nem utilize jato de água diretamente sobre a máquina.

1.1.2 Se o seu aparelho não estiver funcionando corretamente, ou quando sofrer uma queda ou caso tenha sido danificado de alguma forma, é necessário chamar a Assistência Técnica Autorizada (ATA).

1.1.3 A utilização de acessórios não recomendados pelo fabricante pode ocasionar lesões corporais ou danos ao equipamento.

1.1.4 Mantenha as mãos e qualquer utensílio afastados das partes em movimento.

1.1.5 Nunca opere o equipamento usando roupas com mangas largas, principalmente nos punhos.

1.1.6 Certifique-se que a tensão da máquina e da rede

elétrica sejam as mesmas, e que a máquina esteja devidamente ligada a terra.

1.1.7 Nunca regule o Guia da Lâmina ou o Regulador de Corte com a máquina em operação.

⚠ Este equipamento não se destina a utilização por pessoas (inclusive crianças) com capacidades físicas, sensoriais ou mentais reduzidas, ou por pessoas com falta de experiência e conhecimento, a menos que tenha recebido instruções referentes à utilização do equipamento ou estejam sob a supervisão de uma pessoa responsável pela sua segurança.

⚠ Recomenda-se que as crianças sejam vigiadas para assegurar que elas não estejam brincando com o equipamento.

⚠ Desconecte o equipamento da rede elétrica quando não estiver em uso, antes de limpá-lo, na inserção ou remoção de acessórios, na manutenção e durante qualquer outro serviço que não seja a operação.

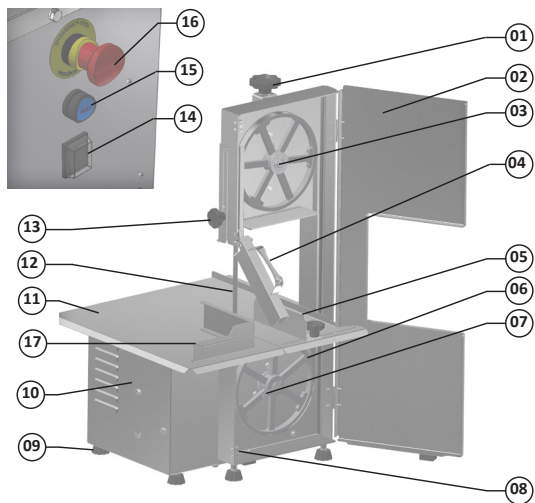
⚠ Certifique-se de que o cabo de alimentação está em perfeita condição de uso. Caso não esteja, faça a substituição do cabo danificado por outro que atenda as especificações técnicas e de segurança. Esta substituição deverá ser realizada por um profissional qualificado e deverá atender as normas de segurança locais.

⚠ Em caso de emergência retire o plugue da tomada de energia elétrica.

⚠ Nunca utilize jatos d'água diretamente sobre o equipamento.

2. COMPONENTES PRINCIPAIS E CARACTERÍSTICAS TÉCNICAS

Figura 01



- | | |
|------------------------------------|--------------------------|
| 01 – Manípulo Calibrador da Lamina | 10 – Gabinete |
| 02 – Porta | 11 – Mesa Fixa |
| 03 – Volante Superior | 12 – Lâmina |
| 04 – Proteção Frontal | 13 – Guia da Lâmina |
| 05 – Regulador de Corte | 14 – Chave Liga/Desliga |
| 06 – Volante Inferior | 15 – Botão Reset |
| 07 – Presilha do Volante | 16 – Botão de Emergência |
| 08 – Sensor de Segurança | 17 – Empurrador Lateral |
| 09 – Pé | |

CARACTERÍSTICAS	UNIDADE	SB	SBL
Tensão	V	127 / 220	127 / 220
Frequência	Hz	60	60
Potência do Motor	CV	0,75	0,75
Altura	mm	895	895
Largura	mm	530	530
Profundidade	mm	520	520
Peso Líquido	kg	37,4	37,4
Peso Bruto	kg	54,6	54,6
Altura Máxima de Corte	mm	200	200
Largura Máxima de Corte	mm	170	170

3. INSTALAÇÃO E PRÉ-OPERAÇÃO

3.1 Posicionamento

O equipamento deve ser posicionado sobre uma superfície firme e nivelada, em uma área de 855 mm x 650 mm.

3.2 Instalação Elétrica

O cabo de alimentação possui um plugue com três pinos, sendo que o pino central é o aterramento. Obrigatoriamente todos os 3 pinos devem ser devidamente conectados para ligar o equipamento.

3.3 Pré-Operação

Antes de utilizar seu equipamento, devem-se lavar todas as partes que entram em contato com o produto a ser processado, com água e sabão neutro (leia o item 5 LIMPEZA).

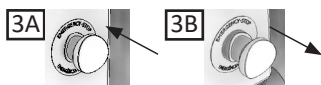
4. OPERAÇÃO

4.1 Acionamento

Para acionar o equipamento siga as instruções abaixo:

- 1 - Verifique se TODAS as proteções e a Porta estão devidamente posicionadas e fechadas.
 - 2 - Ligue o equipamento a rede de energia elétrica;
 - 3 - Verifique se o Botão de Emergência está destravado.
- 3A - Quando acionado o Botão de Emergência permanece retido.
- 3B - Para destravá-lo basta puxar verticalmente o mesmo liberando a trava, fazendo com que o Botão de Emergência “volte” para a posição de acionamento.

Figura 02



- 4 - Pressione e solte a chave Desliga N°14 (Fig. 01).
- 5 - Pressione e solte o botão Reset N°15 (Fig. 01).
- 6 - Pressione e solte a chave Liga N°14 (Fig. 01) fazendo que o equipamento ligue.

⚠ Sempre que o Botão de Emergência ou qualquer outra proteção como a Porta for retirada da sua posição e/ou houver falta momentânea de energia, o procedimento acima deverá ser executado.

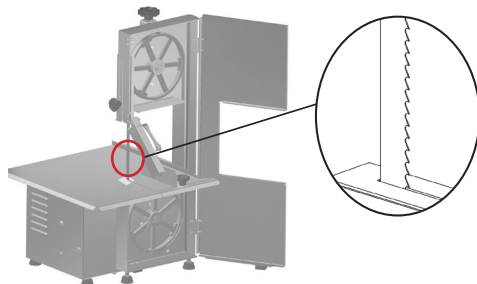
4.2 Procedimentos para Operação

4.2.1 Porta

A Porta N°02 (Fig. 01) está conectada com Sensor de Segurança que impede a máquina de ser acionada com a Porta aberta, portanto para a máquina funcionar a Porta deve permanecer fechada enquanto estiver em uso.

4.2.2 Lâmina

A Lâmina deve ser instalada com os dentes virados para a frente do equipamento e apontados para baixo.



Para calibrar (esticar) a Lâmina N° 12 (Fig. 01), gire o Manipulo Calibrador da Lâmina N° 01 (Fig. 01) até o final.

4.2.3 Regulador de Corte

Para manter uma espessura constante em vários cortes, ajuste o Regulador de Corte N° 05 (Fig. 01) como desejar. Para isso, gire o Manipulo do Regulador de Corte no sentido anti-horário até o dispositivo afrouxar, então o posicione na espessura desejada e aperte o manípulo no sentido horário.

4.2.4 Guia da Lâmina

Com o equipamento desligado, gire o Manipulo N° 13 (Fig. 01) no sentido anti-horário para afrouxar o Guia da Lâmina. Então ajuste o Guia da Lâmina até a altura de corte desejada e aperte o Manipulo N° 13 (Fig.01).

4.2.5 Volante Inferior

O Volante Inferior N° 06 (Fig. 01) está montado sobre o mancal inferior e preso pela Presilha N° 07, esta presilha deverá estar sempre posicionada na ranhura do eixo.

4.2.6 Volante Superior

O Volante Superior N° 03 (Fig. 01) possui em sua estrutura o eixo e o mancal.

4.2.7 Painel de Comando

O painel de comando está localizado no lado direito do equipamento e possui 01 Chave Liga / Desliga N°14 (fig. 01), 01 Botão Reset N° 15 (fig. 01) e 01 Botão de Emergência N° 16 (Fig. 01). Para ligar a máquina, proceda conforme descrito no item 4.1.

4.2.8 Empurrador Lateral

O Empurrador Lateral N° 17 deve ser utilizado para fatiar com segurança peças pequenas e o último pedaço do produto.

Antes de ligar o equipamento

Coloque o produto que será cortado sobre a Mesa Fixa N° 11 (Fig. 01).

Escolha a espessura das fatias e ajuste o Regulador de Corte N° 05 (Fig. 01).

Levante a Proteção Frontal N° 04 (Fig. 01) posicionando-o sobre o produto a ser cortado.

Ajuste o Guia da Lâmina Nº 13 (Fig. 01) para que a zona de corte (área exposta da lâmina) tenha apenas a altura da peça a ser cortada.

Posicione-se na frente da máquina para ter uma visão frontal da Lâmina.

Acionar o equipamento

Para acionar o equipamento posicione a Chave Liga/Desliga Nº 13 (Fig. 01) em "I" (LIGA).

Segure com a mão esquerda o produto a ser cortado e com a mão direita segure o manípulo da Proteção Frontal Nº 04 (Fig. 01). Deslize o produto contra a Lâmina, cortando-o em uma velocidade constante.

Após cortar a fatia, remova-a com a mão direita. A fatia SEMPRE deve ser removida atrás da lâmina para evitar que a mão entre em contato com a parte afiada da lâmina.

Coloque as fatias sobre a Mesa Fixa Nº 11.

Retorne o produto para a frente do equipamento e repita o processo até cortar todo o produto.

Ao término da última fatia desligue a máquina pressionando o Botão "O" (DESLIGA) Nº 14 (Fig. 01).

⚠ Nunca retire o produto processado (fatia) pela frente da Lâmina.

4.3 Sistema de Segurança

Este equipamento possui um sistema de segurança que impede que o equipamento reinicie automaticamente quando a energia é restabelecida após uma desconexão temporária. Possui:

- 01 sensor localizado na Porta;
- Sistema de frenagem no motor;
- Sistema de monitoramento por relé eletrônico;
- Painel de comando com tensão máxima de 25 V.

⚠ Este equipamento possui um sistema de segurança para garantir a integridade do operador. A operação do equipamento deve ser conforme o item "Operação" deste manual. Outros procedimentos para operar o equipamento são inseguros, nesta condição o equipamento não deve ser utilizado.

5. LIMPEZA

O equipamento deve ser totalmente limpo e higienizado nas seguintes situações:

- Antes de utilizá-lo pela primeira vez.
- Diariamente, no final do turno de trabalho,
- Antes de deixá-lo em inatividade por um período prolongado.
- Antes de colocá-lo em operação após um tempo de inatividade prolongado.

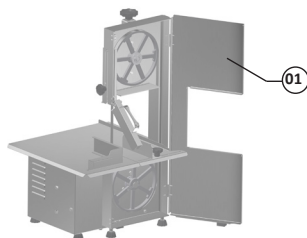
Alguns componentes podem ser removidos para limpeza.

Com o equipamento desligado, proceda conforme descrito abaixo para removê-los:

Porta

Abra a Porta Nº 01 (Fig. 03) e gire-a para o lado direito, deixando-a aberta.

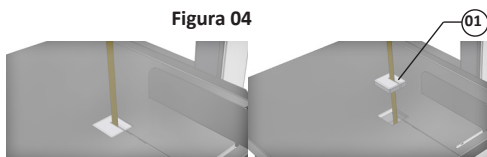
Figura 03



Taco da Mesa Fixa

Remova o Taco da Mesa Fixa Nº 01 (Fig. 04) apenas o levantando, conforme a Fig. 04.

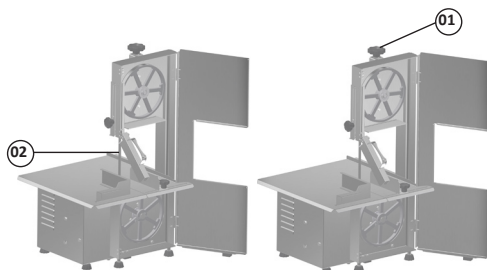
Figura 04



Lâmina

Gire o Manípulo Calibrador de Tensão da Lâmina Nº 01 (Fig. 05) no sentido anti-horário até a Lâmina Nº 02 (Fig. 05) ficar livre para ser removida.

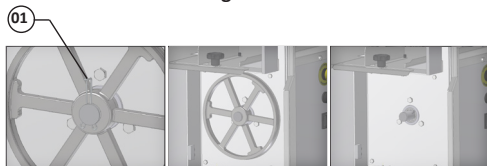
Figura 05



Volante Inferior

Remova a Presilha Nº 01 (Fig. 06), segure firmemente o Volante Inferior e puxe o mesmo para frente da máquina até sua completa remoção.

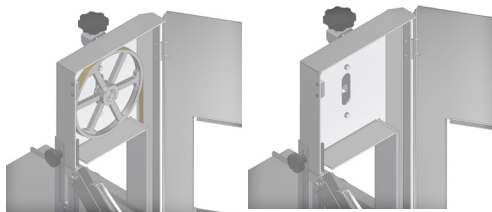
Figura 06



Raspador da Lâmina

Após remover a Lâmina segure firmemente o Volante Superior N° 01 (Fig. 07), empurre o mesmo verticalmente para cima e em seguida puxe-o para frente da máquina.

Figura 07



Use um pano limpo ou uma escova macia para remover os resíduos.

Lave, higienize, enxágue e seque todos os componentes. Monte de volta todos os componentes seguindo o caminho inverso e certifique-se de que todos os componentes estejam corretamente no lugar.

Escaneie **QR Code** ao lado para obter mais informações sobre cuidados com aços inoxidáveis.



6. NORMAS OBSERVADAS

ABNT NBR NM 60335-1

IEC 60335-2-64

NR-12 CONFORME PORTARIA N° 197, DE DEZEMBRO DE 2010.

*Os itens abaixo entre outros mencionados na Norma regulamentadora NR-12 conforme portaria N° 197, de dezembro de 2010, devem ser observados para a segurança.

- Arranjo Físico
- Meios de Acesso permanentes
- Manutenção, Inspeção, Preparação, Ajustes e Reparos.
- Sinalização
- Procedimentos de trabalho e segurança
- Capacitação
- Anexo II – Conteúdo programático de capacitação.

Consulte: www.mte.gov.br

7. MANUTENÇÃO

A manutenção deve ser considerada um conjunto de procedimentos que visa manter o equipamento nas melhores condições de funcionamento, propiciando o aumento da vida útil e da segurança.

* Limpeza – Verifique o item 5 LIMPEZA.

* Fiação - Cheque todos os cabos quanto à deterioração e todos os contatos (terminais) elétricos quanto ao aperto e corrosão.

* Contatos – Chave Liga/Desliga, Botão de Emergência, Botão Reset, circuitos eletrônicos, etc. Verifique o equipamento para que todos os componentes estejam funcionando corretamente e que a operação do aparelho seja normal.

* Instalação – Verifique a instalação do seu equipamento conforme item 2 Instalação e Pré-Operação deste manual.

* Vida útil: 50.000 ciclos conforme norma de ensaio.

1 – Itens a verificar e executar mensalmente:

- Verificar componentes;
- Medir a tensão da tomada;
- Medir a corrente de funcionamento e comparar com a nominal;
- Verificar aperto de todos os terminais elétricos do aparelho, para evitar possíveis maus contatos.
- Verificar possíveis folgas do eixo do motor elétrico;
- Checar a fiação e cabo elétrico quanto a sinais de superaquecimento, isolamento deficiente ou avaria mecânica.

2 – Itens a verificar ou executar a cada 3 meses:

- Verificar componentes elétricos como Chave Liga/Desliga, Botão de Emergência, Botão Reset e circuitos eletrônicos quanto a sinais de superaquecimento, isolamento deficiente ou avaria mecânica.
- Verificar possíveis folgas nos mancais e rolamentos.
- Verificar retentores, anéis o’ring, anéis v’ring e demais sistemas de vedações.

Escaneie o **QR Code** ao lado para obter mais informações sobre segurança e manutenção.



8. SOLUÇÃO DE PROBLEMAS

PROBLEMAS	CAUSAS	SOLUÇÕES
- O equipamento não liga.	- Ausência de Energia Elétrica; - Problema no circuito elétrico interno ou externo do equipamento.	- Verifique se há energia elétrica. - Chame a Assistência Técnica Autorizada (ATA).
- O equipamento liga mas quando o produto é colocado no equipamento, ele para ou gira em baixa rotação.	- Correia escorregando nas polias. - Motor danificado.	- Ajuste a tensão da lâmina, veja o item 4.2.3; - Chame a Assistência Técnica Autorizada (ATA).
- Cheiro de queimado e/ou fumaça.	- Problema no circuito elétrico interno ou externo do equipamento.	- Chame a Assistência Técnica Autorizada (ATA).
- Lâmina quebra frequentemente.	- Lâmina ou Volante sujos. - Volantes danificados.	- Limpe, veja o item 5 LIMPEZA. - Chame a Assistência Técnica Autorizada (ATA).
- Cabo danificado.	- Problemas durante o transporte.	- Chame a Assistência Técnica Autorizada (ATA).
- Ruidos estranhos.	- Problemas com rolamentos.	- Chame a Assistência Técnica Autorizada (ATA).
- Dificuldade de cortar o produto.	- Lâmina ou Volante sujos. - Lâmina com tensão incorreta; - Lâmina não está centralizada nos Volantes; - Lâmina cega.	- Limpe, veja o item 5 LIMPEZA; - Ajuste a tensão da lâmina, veja o item 4.2.3; - Chame a Assistência Técnica Autorizada (ATA). - Substitua a lâmina.

9. DIAGRAMAS ELÉTRICOS

Rede 127V

